

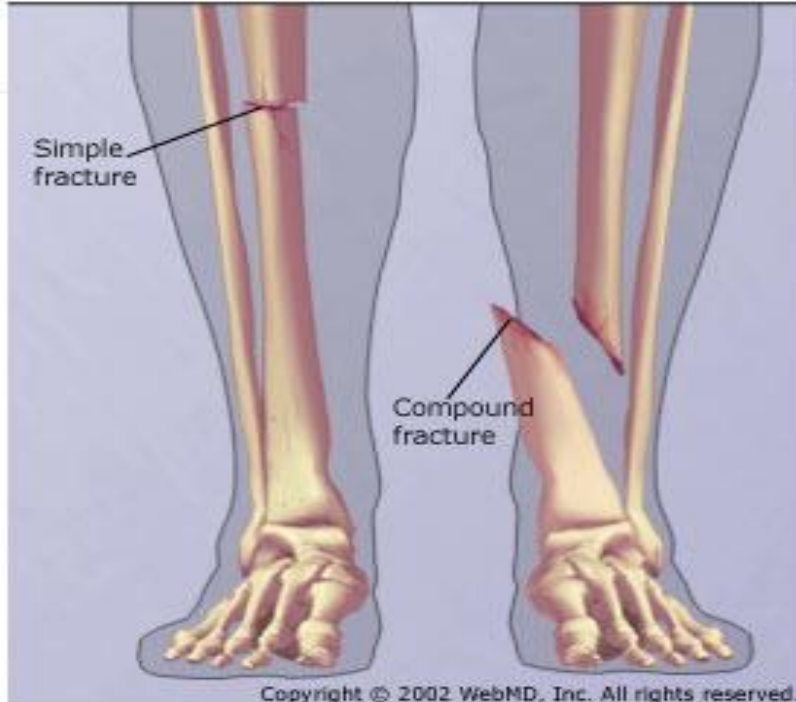
**(7)- KIRIK, ÇIKIK VE  
BURKULMALARDA  
İLK YARDIM**

# KIRIK

## Kırık nedir?

Kırık, kemik bütünlüğünün bozulmasıdır. Kırıklar darbe sonucu ya da kendiliğinden oluşabilir. Yaşlılık ile birlikte kendiliğinden kırık oluşma riski de artar.

Bone Fractures



## Kaç Çeşit Kırık Vardır?

### ➤ **Kapalı kırık:**

Kemik bütünlüğü bozulmuştur. Ancak deri sağlamdır.



# Kaç Çeşit Kırık Vardır?

## ➤ Açık kırık:

Deri bütünlüğü bozulmuştur. Kırık uçları dışarı çıkabilir. Beraberinde kanama ve enfeksiyon tehlikesi taşırırlar.



# Kırık belirtileri neler olabilir?

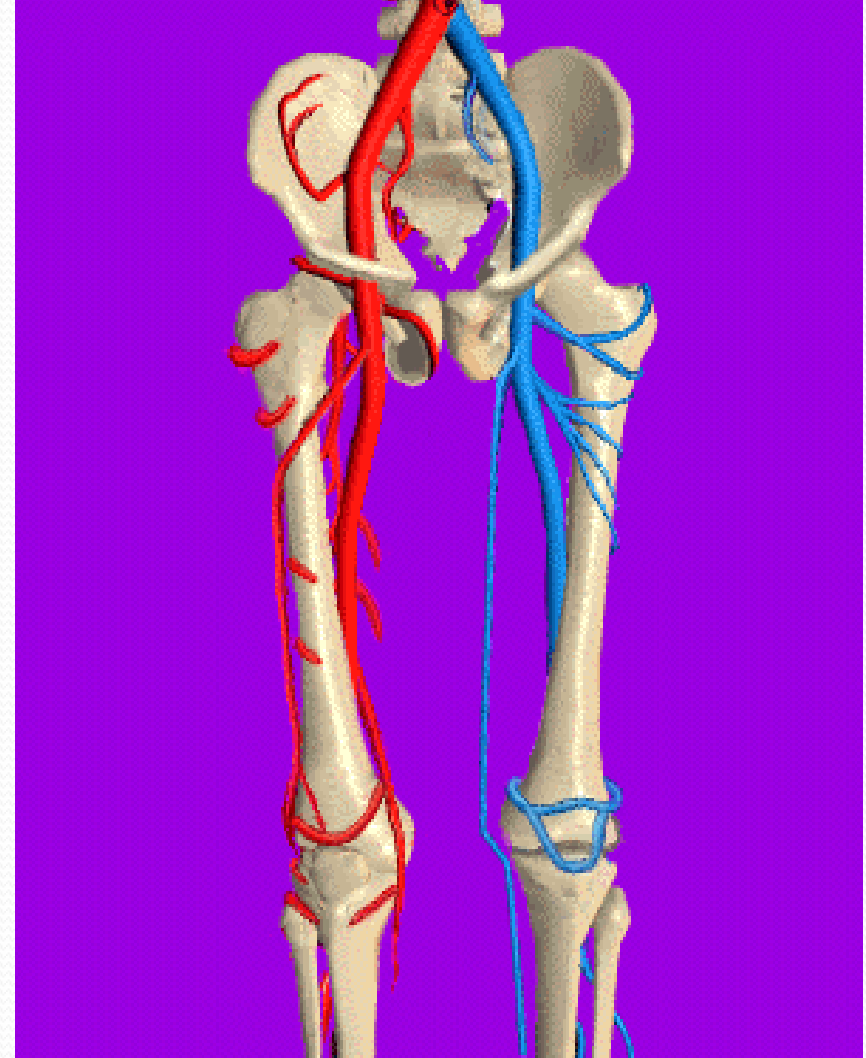
- Hareket ile artan ağrı,
- Şekil bozukluğu,
- Hareket kaybı,
- Ödem ve kanama nedeniyle morarma.

Ağrılı bölgelerin tespiti için elle muayene gereklidir.

# Kırığın Yol Açabileceđi Olumsuz Durumlar Nelerdir?

Kırık yakınındaki damar, sinir, kaslarda yaralanma ve sıkışma (Kırık bölgede nabız alınamaması, solukluk, sođukluk),

Parçalı kırıklarda kanamaya bađlı řok.



# Kırıklarda İlk Yardım Nasıl Olmalıdır?

**Hayatı tehdit eden yaralanmalara öncelik verilir,**

**Hasta/yaralı hareket ettirilmez, sıcak tutulur,**

**Kol etkilenmişse yüzük ve saat gibi eşyalar çıkarılır (aksi takdirde gelişebilecek öden doku hasarına yol açacaktır),**

**Tespit ve sargı yapılırken parmaklar görünecek şekilde açıkta bırakılır. Böylece parmaklardaki renk, hareket ve duyarlılık kontrol edilir),**

# Kırıklarda İlk Yardım Nasıl Olmalıdır?

Kırık şüphesi olan bölge, ani hareketlerden kaçınılarak bir alt ve bir üst eklemleri de içine alacak şekilde tespit edilir. Tespit malzemeleri, sopa, tahta, karton gibi sert malzemelerden yapılmış olmalı ve kırık kemiğin alt ve üst eklemlerini içine alacak uzunlukta olmalıdır,

Açık kırıklarda, tespitten önce yara temiz bir bezle kapatılmalıdır,

Kırık bölgede sık aralıklarla nabız, derinin rengi ve ısısı kontrol edilir,

Kol ve bacaklar yukarıda tutulur,

Tıbbi yardım istenir (112).



# Burkulma

- **Burkulma nedir?**
- Eklem yüzeylerinin anlık olarak ayrılmasıdır. Zorlamalar sonucu oluşur.
- **Burkulma belirtileri nelerdir?**

- Burkulan bölgede ağrı,
- Kızarma,
- şişlik,
- İşlev kaybı.



# Burkulma



# Burkulmada ilk yardım nasıl olmalıdır?



# Burkulmada İlk Yardım Nasıl Olmalıdır?

- Sıkıştırıcı bir bandajla burkulmuş eklem tespit edilir,
- Şişliği azaltmak için bölge yukarı kaldırılır,
- Hareket ettirilmez,
- Tıbbi yardım istenir (112).



# Burkulmada İlk Yardım Nasıl Olmalıdır?



# Çıkık

## Çıkık nedir?

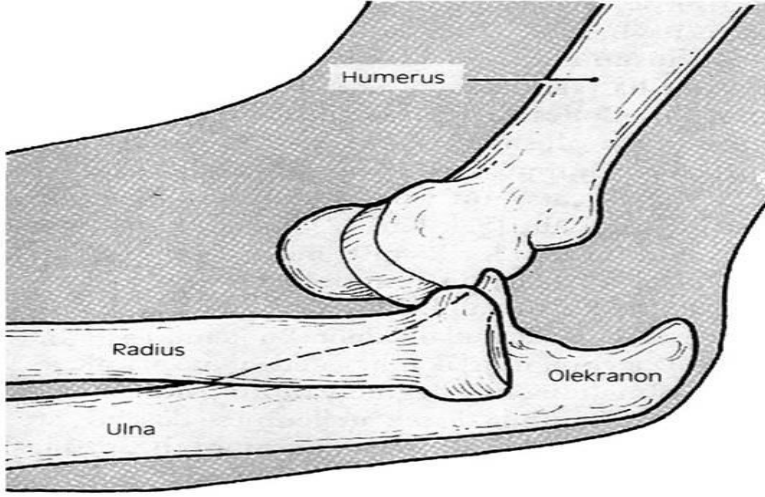
- Eklem yüzeylerinin kalıcı olarak ayrılmasıdır. Kendiliğinden normal konumuna dönemez.

## Çıkık belirtileri nelerdir?

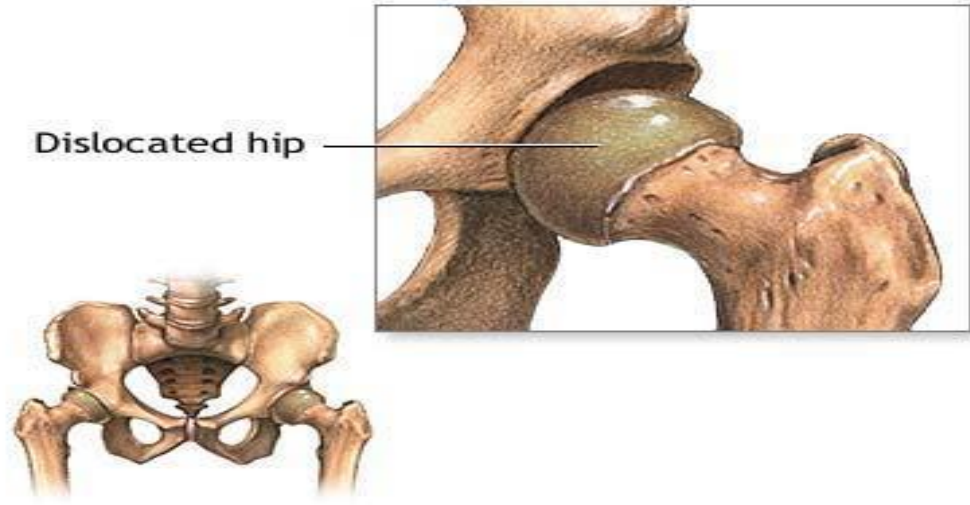
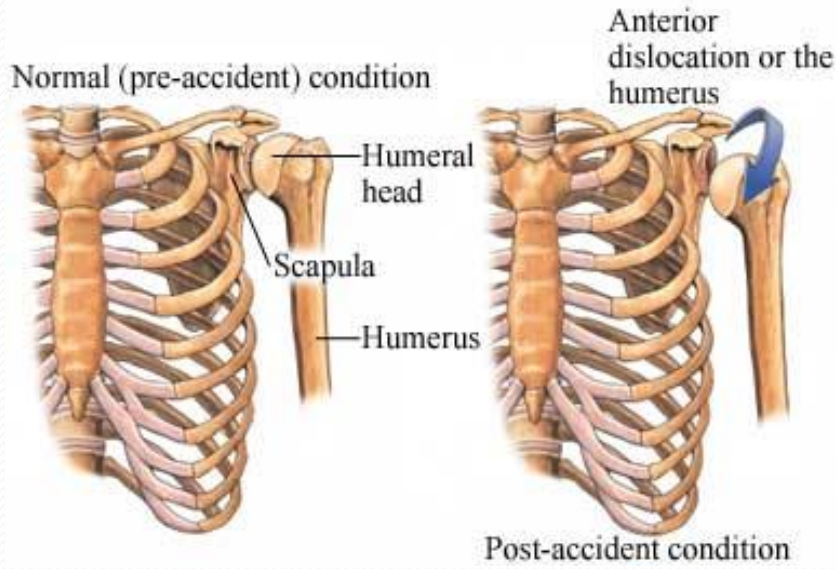
- Yoğun ağrı,
- Şişlik ve kızarıklık,
- İşlev kaybı,
- Eklem Bozukluğu,



# Çıkık



# Çıkık





# Çıkıkta İlk Yardım Nasıl Olmalıdır?

- Eklem aynen bulunduğu şekilde tespit edilir,
- Çıkık yerine oturtulmaya çalışılmaz,
- Hasta / yaralıya ağızdan hiçbir şey verilmez,
- Bölgede nabız, deri rengi ve ısısı kontrol edilir,
- Tıbbi yardım istenir (112).

# Çıkıkta İlk Yardım Nasıl Olmalıdır?



# Kırık, ıkık ve burkulmalarda tespit nasıl olmalıdır?



- Tespit için ilk yardımcı elde olan malzemeleri kullanır. Bunlar üçgen sargı, rulo sargı, battaniye, hırka, eşarp, kravat, vb. tahta, karton vb. malzemeler olabilir.

# Tespit Sırasında Dikkat Edilmesi Gereken Hususlar Nelerdir?

- Tespit yapılırken yaralı bölge sabit tutulmalıdır,
- Yara varsa üzeri temiz bir bezle kapatılmalıdır,
- Tespit edilecek bölge önce yumuşak malzeme ile kaplanmalıdır,
- Yaralı bölge nasıl bulunduyorsa öyle tespit edilmelidir, düzeltilmeye çalışılmamalıdır,
- Tespit; kırık, çıkık ve burkulmanın üstündeki ve altında kalan eklemleri de içerecek şekilde yapılmalıdır.

# Tespit Yöntemleri Nelerdir?

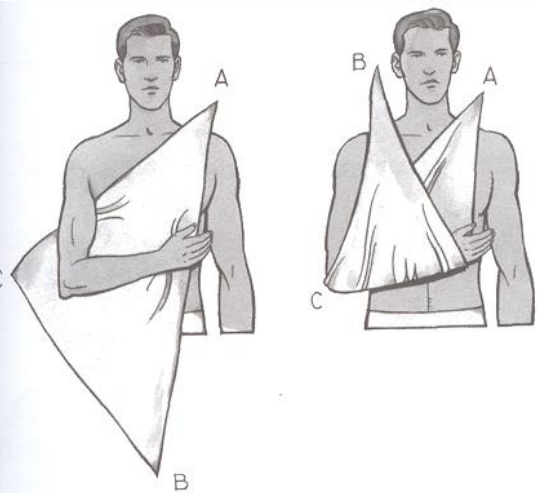
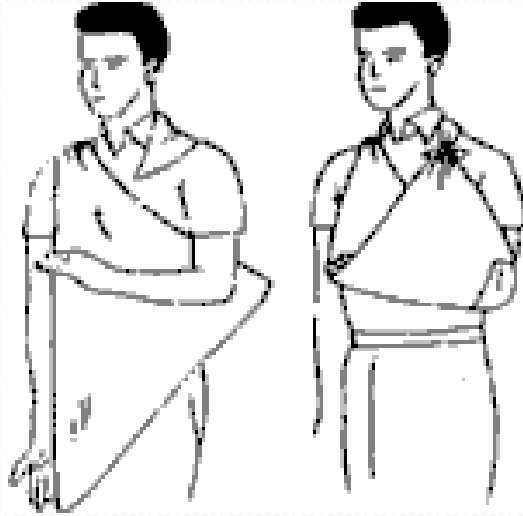
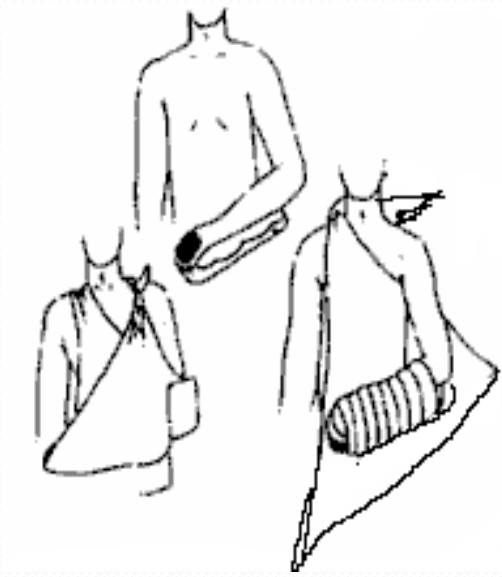
## Kol ve köprücük kemiği kırığı tespiti:

- Koltuk altına yumuşak malzeme yerleştirilir,
- Kol askısı yerleştirilir,
- Üçgen bandaj yaralının gövdesinin üzerinde, üçgenin tepesi dirsek tarafına, tabanı gövdeyle aynı hizada olacak şekilde yerleştirilir,
- El dirsek hizasında bükülü olarak göğsün alt kısmına yerleştirilir. Üçgen bandajın iki ucu yaralının boynuna düğümlenir, tespit edilen elin parmakları görülebilir şekilde olmalıdır,
- Kol askısı desteği, göğüs boşluğu ve yaralı kol üzerine yerleştirilir (geniş dış bandajda yerleştirilebilir.), böylelikle vücuda yapışık bir şekilde yaralı kol ve omuz eklemi sabitlenmiş olur.

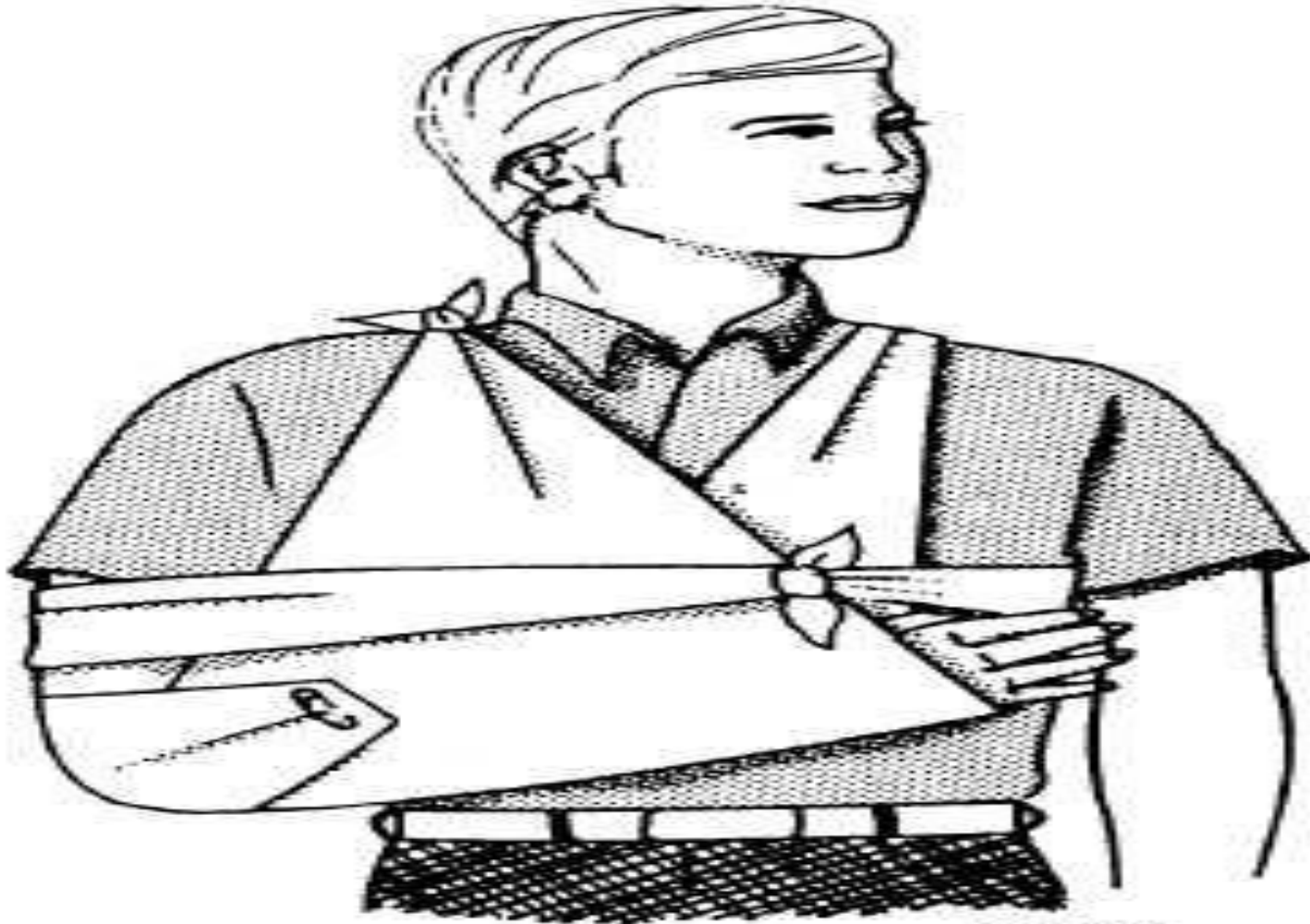
# Kol ve Köprücük Kemiđi Tespiti



# Kol ve Köprücük Kemiği Tespiti



# Kol ve Köprücük Kemiği Tespiti



HMSF0435



# Tespit Yöntemleri Nelerdir?

## Pazı kemiđi kırığı tespiti:

- Sert tespit malzemesiyle yapılır,
- Kırık kemiđi tespit edecek olan malzemeler yerleřtirilmeden önce, kolun altına (koltuk boşluđundan yararlanılarak) iki řerit yerleřtirilir,
- Malzemelerden kısa olanı koltuk altından itibaren dirseđi iine alacak řekilde yerleřtirilir,
- Uzun olanı omuzla dirseđi iine alacak řekilde yerleřtirilir,
- Daha önceden yerleřtirilen řeritlerle bađlanarak tespit edilir. řeritler ok kısa bađlanmamalıdır,
- Dirseđi tespit iin kol askısı takılır,
- Omur tespiti iin, göđüs ve yaralı kol üzerinden geniř kumař řerit veya üçgen bandaj uygulanır.

# Pazı Kemiđi Kırığı Tespiti



HM3F0436

# Tespit Yöntemleri Nelerdir?

## Dirsek kırığı tespiti:

- Kol gergin vaziyette bulunduyorsa, hastanın vücudu boyunca gergin ve deri ile arası yumuşak malzemeyle doldurulmuş tespit malzemeleri yardımıyla tespit edilir,
- Eğer bükülmüş vaziyette bulunduyorsa, bir kol askısı desteği yardımıyla tespit edilir.

# Dirsek kırığı tespiti



# Tespit Yöntemleri Nelerdir?

## **Kol askısıyla ön kol, bilek ve el tespiti:**

- Kırık dirsek ve bilek ekleminin hareketini önlemek için yaralı ön kolun altına üçgen kol askısı yerleştirilir. Hasta/yaralının boynunun arkasına üçgenin iki ucu düğümlenir,
- Aşırı hareket etmesini engellemek için, geniş bir bandaj yardımıyla gövdeye bağlanır.

# Kol Askısıyla Ön Kol, Bilek ve El Tespiti

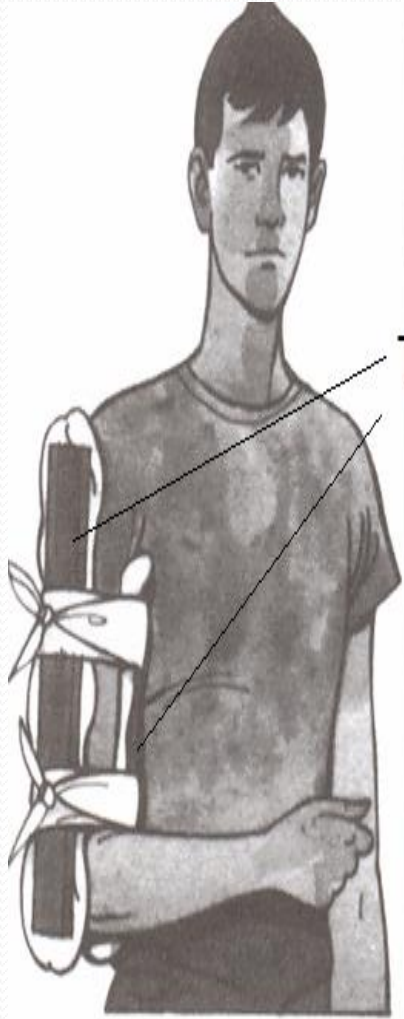


# Tespit Yöntemleri Nelerdir?

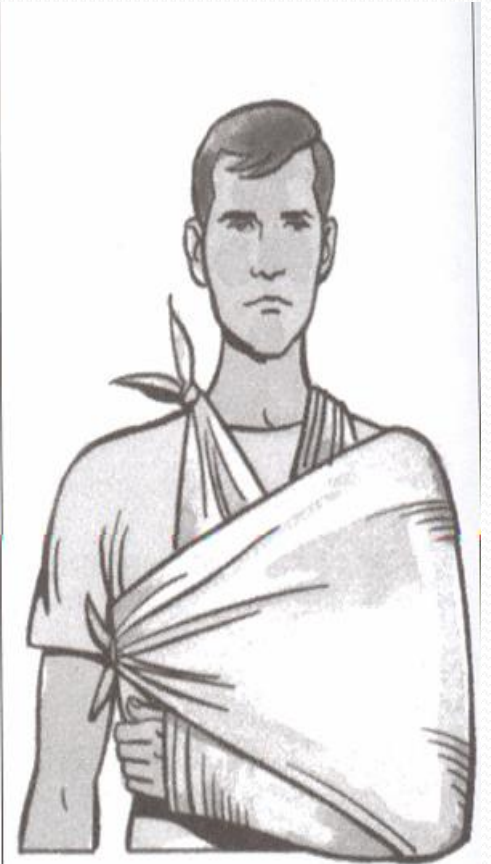
## Dirsek kemiği ve/veya ön kol kemiği kırığında sert malzemelerle tespit:

- Ön kolun altına 2 şerit yerleştirilir,
- Yumuşak maddeyle desteklenmiş sert tespit malzemelerinden biri parmak diplerinden dirseğe kadar içe, diğeri elin dış yüzünden dirseğe gelecek şekilde dışa konarak tespit edilir,
- Daha önceden yerleştirilen şeritlerle bağlanır, fazla sıkılmamalıdır,
- Dirsek eklemine tespit için kol askısı takılır,
- Bilek kemiklerinde veya el tarak kemiğinde, bölgeyi bir kol askısı ile tespit yeterlidir,
- Parmak kemiği kırıkları ile çıkığı ayırt etmek zordur. Tespit için, bir tespit malzemesi ile yaralı parmak, yanındaki sağlıklı parmakla bandaj yapılabilir.

# Tespit Yöntemleri Nelerdir?



TAHTA





# Dirsek Kemiđi ve/ veya Ön Kol Kemiđi Tespiti

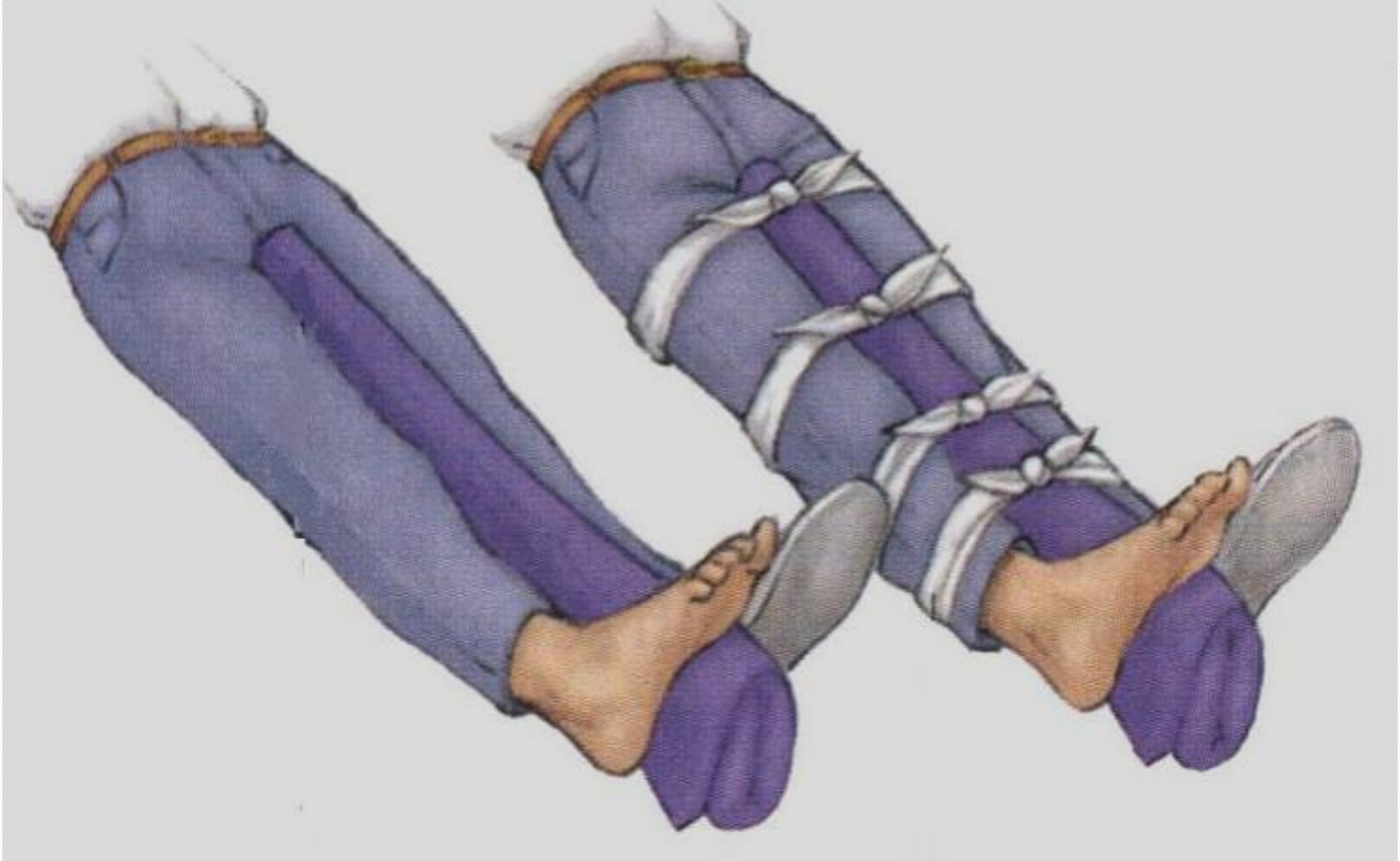


# Tespit Yöntemleri Nelerdir?

## Pelvis kemiđi kırığı tespiti:

- Her iki bacak arasına bir dolgu malzemesi konur,
- Sekiz şeklindeki bir bandajla bilekler tespit edilir,
- Doğal boşlukların altından (dizler ve bilekler) bandajları kaydırmak ve iki tanesi kalça ve dizler arasında diđer ikisi dizler ve bilekler arasında olacak şekilde düğümlenerek tespit edilir. Bütün düğümler aynı tarafta olmalıdır.

# Pelvis kemiđi kırığı tespiti



# Tespit Yöntemleri Nelerdir?

**Uyluk kemiđi kırığının tespiti: Sert tespit malzemesi ve sağlam bacağı (ikinci bir tespit malzemesi gibi) kullanarak tespit etme:**

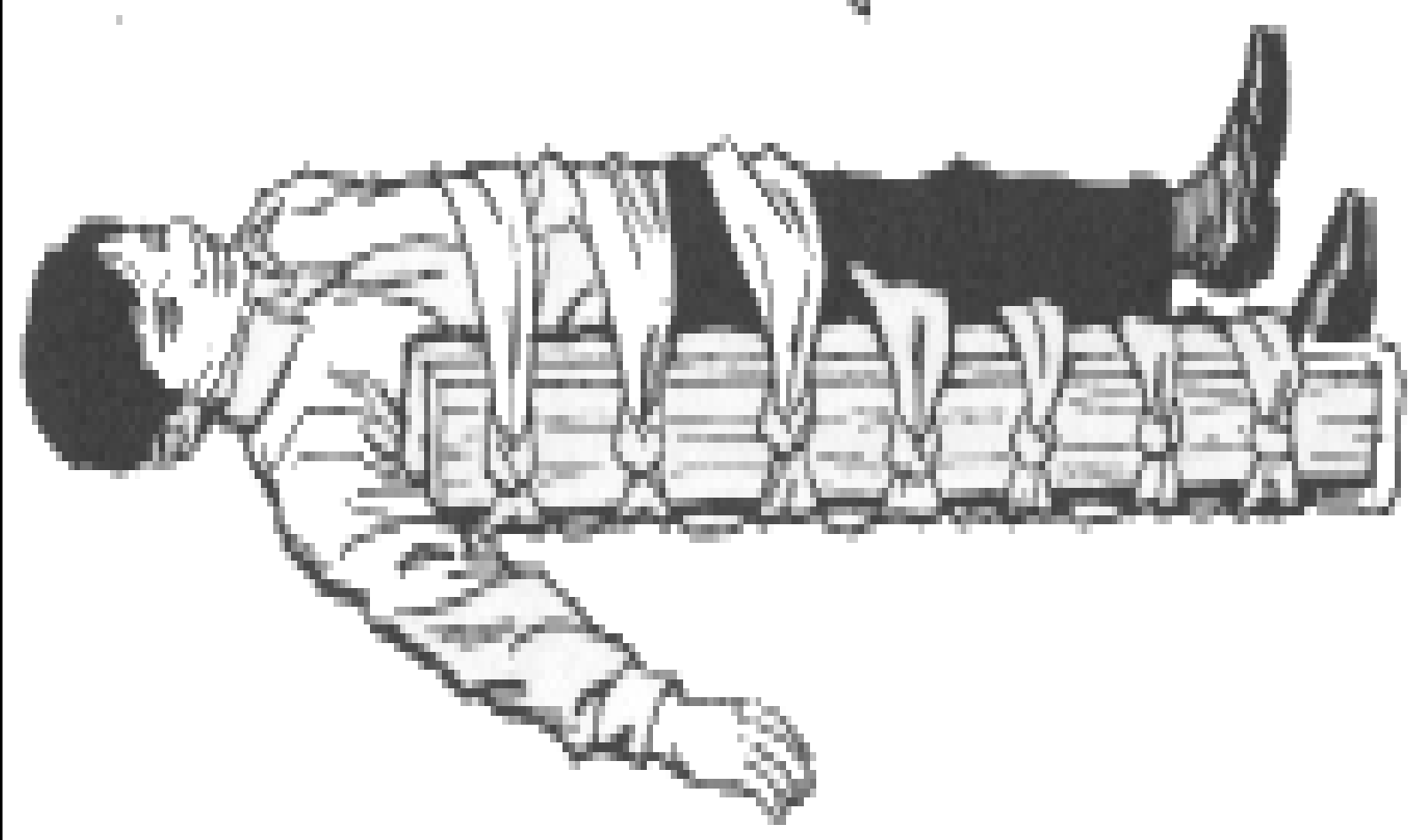
- Bir el ayađın üst kısmına, diđeri bileđe konularak yaralı bacak tutulur ve sağlam bacakla bir hizaya getirmek için yavaşça çekilir. Aynı zamanda hafif bir döndürmede uygulanır,
- Her iki bacak arasına (dizler ve bilekler) bir dolgu malzemesi konur,
- Sekiz şeklinde bir bandajla bilekler sabitlenir,

# Uyluk kemiđi kırığının tespiti: Sert tespit malzemesi ve sađlam bacağı

(ikinci bir tespit malzemesi gibi) kullanarak tespit etme:

- Yaralının vücudunun altından, kımıldatmaksızın dođal boşlukları kullanarak bel, diz ve bileklerin arkasına 7 kumaş şerit (veya benzeri) geçirilir,
- Yumuşak malzemeyle desteklenmiş sert tespit malzemesi, koltuk altından ayađa kadar yerleştirilir ve ayaklardan yukarı dođru bağlanır,
- Düğümler tespit malzemesi üzerine atılarak bandajlar bağlanır,
- Bilek hizasındaki bandaj öncekinin üzerine sekiz şekilde bağlanır,
- Sert tespit malzemesi bulunmaması halinde, sađlam bacağı tek destek olarak kullanarak, geniş bandajlarla tespit edilir.

# Uyluk Kemiđi Kırığının Tespiti

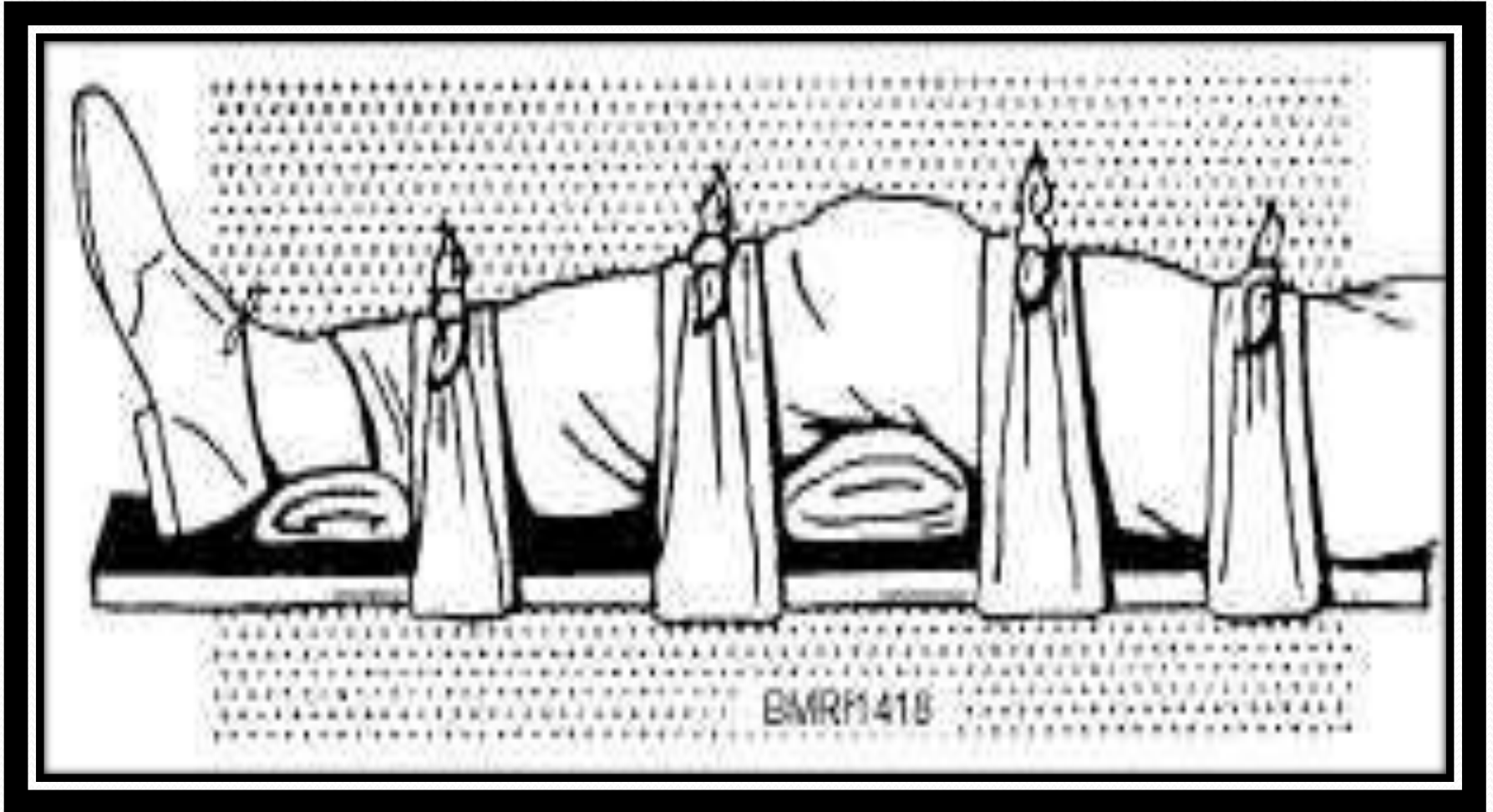


# Tespit Yöntemleri Nelerdir?

## Diz kapağı kırığı tespiti:

- Geniş bandajlar yardımı ile iki bacağı birleştirerek dizkapağı tespit edilir. Dizin üst ve altında kalan bandajları sıkarken dikkatli olunmalıdır,
- Geniş ve sert tespit malzemesi (tabla) varsa, kalçadan ayağa kadar yaralı bacağın altına yerleştirilir ve iki tane kalça ve diz arasında, iki tanede diz ile bilek arasında olmak üzere geniş bandajlarla bağlanabilir. Bunun üzerine eklemi sabitlemek amacıyla, sekiz şeklinde bir bandaj sarılır.

# Diz kapağı kırığı tespiti



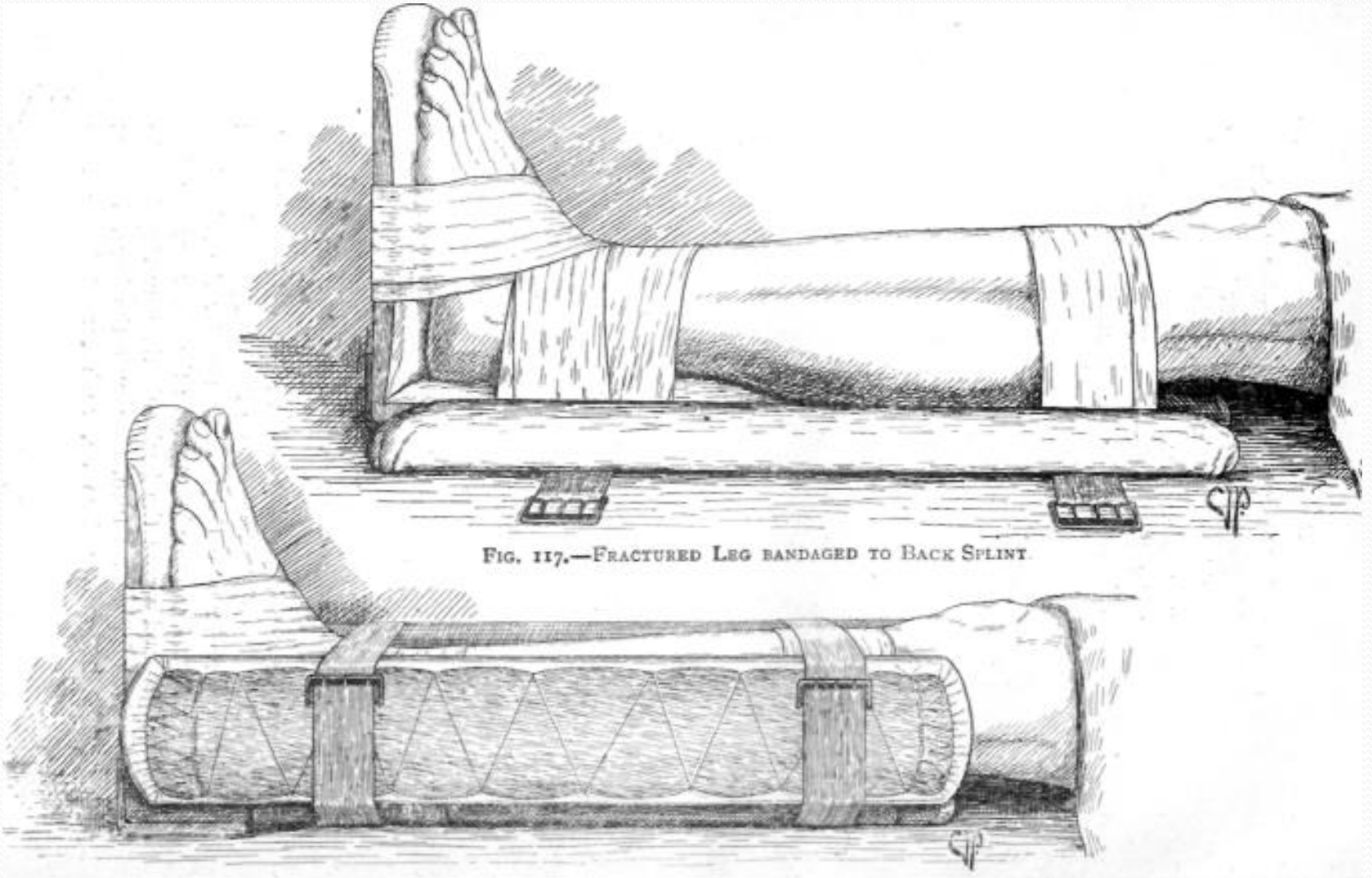


# Tespit Yöntemleri Nelerdir?

## **Kaval kemiğinin tespiti:**

- Uyluk kemiği kırığı tespitindeki gibidir;
- Bacaklar tutulur ve yavaşça çekilir,
- Doğal boşluklar kullanılarak (dizlerin altı, bileklerin altı) yaralı bacağın altından kumaş şeritler geçirilir,
- Uygun bir şekilde yumuşak dolgu malzemesiyle desteklenmiş tespit malzemelerinden biri iç tarafta kasıktan ayağa kadar, diğer tarafta kalçadan ayağa kadar yerleştirilir,
- Ayaklardan başlanarak şeritler dış tespit malzemesi üzerinde düğümlenerek bağlanır. Bilek hizasındaki bandaj ayak tabanı üzerine sekiz şeklinde düğümlenir.

# Kaval Kemiğinin Tespiti



# Tespit Yöntemleri Nelerdir?

## **Bileğin / ayağın tespiti:**

- Yaralının ayakkabıları çıkarılmadan bağları çözülür,
- Bilek seviyesinde sarılmış sekiz şeklinde bir bandajla her iki ayak birlikte tespit edilir ve yumuşak malzemelerle iyice kaplanmış (rulo yapılmış bir battaniye) bir yüzeye dayamak suretiyle bacakları yukarıda tutmak gerekir.